

Éditorial du Président

n° 87 - septembre 2022 - GAPHIL Info - ISSN 1276-2423



Dans quelques jours, ce sera la rentrée philatélique, avec les forums ou autres fêtes des associations. Réussirons-nous à recruter ? Surtout des jeunes ? Car ils étaient nombreux lors de Paris-Philex fin juin... Pour le GAPHIL ce fut un très bel évènement : un stand où vous êtes venus nombreux nous saluer ; Mais surtout, et pour la première fois, une exposition régionale en parallèle de l'exposition nationale. J'espère que vous avez eu plaisir à découvrir les collections présentées. Les dix-sept médailles de Grand Vermeil, les cinq médailles de Vermeil et les huit médailles de Grand Argent sont là pour démontrer le niveau exceptionnel de l'exposition. Ainsi trente présentations sur trente six exposées ont atteint le niveau pour une future nationale.

C'était avant la trêve estivale où chacun a pu traditionnellement envoyer une carte postale aux membres de sa famille ou à ses amis (?)... Je n'en ai reçu qu'une seule !.

La Poste a profité de cette trêve pour annoncer sa réforme concernant le courrier. En 2023, la Marianne « l'engagée » se désengage : finie l'impression des petites valeurs, fini le timbre gris et le tarif économique, fini le timbre rouge pour un tarif prioritaire. Pour ces deux derniers sans valeur faciale, quelle sera leur valeur fiduciaire à l'avenir ? La Poste annonce la création de l' « e-lettre rouge » : on envoie le courrier via l'informatique...

Pas certain que nos philatélistes les plus âgés suivent, mais c'est certainement l'avenir de l'acheminement du courrier. D'ailleurs, en parallèle, les petites boîtes aux lettres disparaissent dans nos quartiers parisiens. Et le courrier « lettre verte » pourra nous parvenir sous trois jours au lieu de deux ! (pour le même prix !)

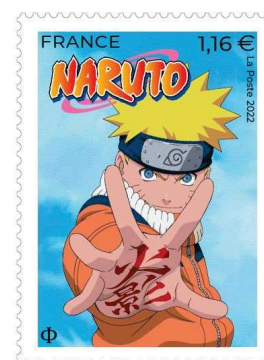
Mais pensons en regardant l'agenda de la dernière page, à toutes les manifestations qui occuperont notre automne et réjouiront nos cœurs de philatélistes.

Au plaisir de vous y rencontrer.

Pierre Bouvard



Le 26 septembre 2022, La Poste émet un timbre sur les chiens guides d'aveugles.



Le 10 octobre 2022, La Poste émet un timbre dans la série jeunesse à l'effigie de Naruto, célèbre héros du dessin-animé issu du Manga éponyme pour célébrer les 20 ans de la série animée et de l'arrivée du manga en France.

Réunion du GAPHIL

Prochain rendez-vous

Samedi 8 octobre 2022 à 14 h 00

Ludothèque de Boulogne

624 rue Yves Kermen

Boulogne-Billancourt 92100

Dans ce numéro :

Des Infos. - Toutes nos félicitations. -	2
Challenge amical à Villeneuve-Saint-Georges. - Alfortville-Philatélie. -	3
Résultats de nos Franciliens en Province et à l'étranger. -	4
Résultats Exposition Régionale. -	4 à 6
Résultats Exposition Nationale. -	7
Élisa DEROCHE. -	8
Trophée du timbre 2021. -	9
Nouveautés à lire. - Bulletins ou revues. -	10 et 11
A vos agendas !	12

Infos... La Poste vise des économies, en lançant de nouveaux timbres.

Le jeudi 21 juillet, La Poste a annoncé une évolution importante de sa gamme courrier au 1er janvier 2023. Suppression de la Lettre Prioritaire (timbre rouge), qui arrive le lendemain du jour où elle est postée. La Poste garantit, en théorie, la distribution six jours sur sept, avec la généralisation du J + 3, le passage quotidien du facteur n'est plus assuré. Ce qui permet de supprimer les 3 navettes nocturnes quotidiennes en avion pour acheminer le courrier à l'autre bout du pays, (Paris-Marseille, Paris-Montpellier et Paris-Toulouse) de même pour les liaisons assurées chaque nuit en camionnettes pour les 300 trajets plus courts.(Dijon-Rennes) et certaines plateformes industrielles de courrier (PIC) vont fermer ou réduire considérablement le travail de nuit.

Création d'une « e-Lettre rouge », On enverra sa lettre via un fichier sur le site laposte.fr jusqu'à 20 h le soir, il sera imprimé par La Poste dans le centre courrier de proximité du destinataire et lui sera distribué le lendemain matin « sous enveloppe arborant un dessin de timbre rouge », pour un prix de 1,49 €. Pour l'envoi de cette lettre, il faudra pour cela avoir créé un compte avant. La lettre Verte ne sera pas augmentée mais sa distribution passera de 2 à 3 jours.

Le timbre gris Écopli le moins onéreux (1,14 €) sera également supprimé. Les timbres à 0,01 €, 0,05 € et 0,10 € ne seront plus commercialisés dans les bureaux de Poste, il faudra mettre des vignettes LISA pour remplacer ces valeurs.



Administrateurs Régionaux Élection 2023

Le conseil Régional est composé de 8 délégués départementaux, membres de droit et de 10 membres maximum élus par le Congrès régional. Les candidats doivent jouir du plein exercice de leurs droits civils et civiques et être âgés de 21 ans au moins et 75 ans au plus, à la date de leur élection et ne doivent pas appartenir au Conseil d'Administration d'autres groupements régionaux. Les membres du Conseil d'Administration qui ne sont pas membres de droit sont élus par le Congrès régional et choisis obligatoirement parmi les candidats présentés officiellement par les associations membres du GAPHIL.

Les candidats doivent envoyer leur lettre de motivation, visée par deux membres du bureau de leur association (autres que le candidat), elle doit être adressée au plus tard le 31 décembre 2022 par courrier au :
GAPHIL secrétaire générale 47 rue de Maubeuge 75009 PARIS

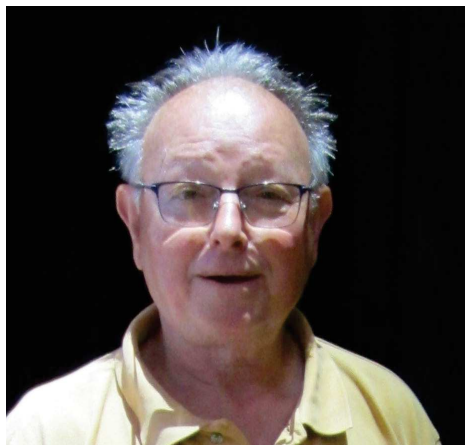
Le Programme Philatélique quelques changements.

L'élaboration du programme philatélique (choix des timbres qui seront émis) ne fait désormais plus l'objet d'avis ni de décision du ministère de tutelle. Il n'est, en outre, plus officialisé par arrêté public au Journal Officiel de la République Française. C'est à présent le président-directeur général du groupe La Poste, qui le fixe, sur propositions de la commission philatélique. Une convention, signée le 12 mai 2022, par Bruno Le Maire, ministre de l'économie, des Finances et de la Relance et Philippe Wahl, président-directeur général du Groupe La Poste, établit les modalités de ce transfert de compétences. Composée de vingt membres (membres issus de l'écosystème philatélique, experts des arts et du patrimoine, élus, représentants de La Poste), la Commission philatélique est présidée par le président-directeur général du groupe La Poste. Elle émet directement un avis sur la base d'un premier travail de Philaposte permettant de qualifier et de modérer toutes les idées de timbres proposées par les particuliers, institutions, entreprises et associations. C'est à partir de cet avis que le président-directeur général du Groupe La Poste statue et fixe le programme philatélique annuel.

Dominique Bidault

Toutes nos félicitations

Ils ont reçu la Plaquette Biscara, lors du 95ème Congrès de la FFAP, le 25 juin 2022 à Paris au titre de la région I.



Daniel LIRON, ancien Président du Club Philatélique de Vélizy-Villacoublay



Dominique DURAND, Administrateur des Maximaphiles Français et Juré niveaux 3

Challenge amical à Villeneuve-Saint-Georges

La pandémie ayant retardé d'une année cette rencontre, c'est donc dans une ambiance chaleureuse que l'Association de Villeneuve-Saint-Georges et Environs a accueilli ses homologues allemands venus de Kornwestheim du 3 au 6 Juin 2022.

Cette manifestation permet aux deux associations de présenter des collections originales et de concourir en toute convivialité pour l'obtention d'une coupe qui se déplace ainsi entre les deux associations au gré des résultats. 19 collections ont été présentées cette année et ont clôturé un week-end chargé, culturel et gourmand !

Pierre Bouvard, à la fois exposant, Président du GAPHIL, et participant au démontage des panneaux a pu mesurer la vitalité de l'association ! Sa présence a été vivement appréciée !

Prochain rendez-vous en Allemagne en 2024.

La Secrétaire – Gisèle VIVANCE



Alfortville-Philatélie

Après plus de 2 ans d'absence due au COVID, comme chaque année, depuis plus de 20 ans, afin de promouvoir le développement du timbre-poste, les échanges entre collectionneurs et favoriser le développement de connaissance de chacun, les collectionneurs de l'association Alfortville-philatélie étaient heureux de présenter leurs collections les 11 et 12 juin 2022. Ils en ont profité pour accueillir des exposants de villes alentours.

Du néophyte (3 personnes exposent pour la 1^{ère} fois), aux compétiteurs chevronnés (participations aux concours départementaux et nationaux), tous les collectionneurs étaient susceptibles d'y participer.

Pour le club : « Chacun doit prendre plaisir à collectionner selon ses propres envies ».

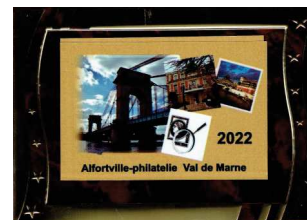
Lors de cette manifestation de nombreuses classes de la philatélie y furent présentées :

La philatélie traditionnelle - L'histoire postale - La philatélie polaire -

La philatélie thématique - La classe ouverte -

De la collection sur Johnny Halliday aux enveloppes illustrées des T.A.A.F, des enveloppes de Belgique de 1794 à 1814 aux flammes françaises de 1939 à 1945, tout en voyageant à travers le monde (la Suisse, Malte, Paris, la Chine et le Brésil) les visiteurs ont pu découvrir, dans une ambiance chaleureuse une vingtaine de collections inédites. Ces présentations étaient toutes d'une très grande qualité, faisant montre d'une recherche approfondie pour cerner le sujet et très bien documentées.

Merci, à Jean Pierre Vincent et à toute son équipe, pour ce temps de convivialité.



Résultats de nos Franciliens en Province

Exposition Départementale du 13 au 14 mai 2022 à Trégunc (29)

En classe Carte Postale

BERTO Emmanuel Coiffes, costumes et mœurs de Bretagne. 60 pts A

En classe Ouverte

BERTO Emmanuel PHIL en Seine. 52 pts B

Résultats de nos Franciliens à l'Étranger

Exposition Mondiale Spécialisée du 18 au 22 mai 2022 Lugano (Suisse)

En classe Thématique

RIERA Manuel Les chéloniens. 83 pts V

ISRAËL Alain La Croix-Rouge de Solférino à nos jours. 93 pts O

En classe Aérophilatélie

MARÉCHAL René La poste aérienne en Mer Égée (1929 - 1947). 86 pts GV

RENAUD Jacques Courrier commercial et privé transporté par dirigeables allemands
affranchissements mécaniques période 1928 - 1935. 90 pts O

Exposition Nationale de Belgique du 10 au 12 juin 2022 à Anvers

En classe Maximaphilie

BANDRY Pascal Andorre, le pays des Pyrénées. 86 pts GV

Manifestations sur la région

Exposition régionale du 23 au 26 juin 2022 à Paris

En classe 1 Cadre Maximaphilie

BRAUD-PIN Roselyne Quelques personnalités de la région XV. 65 pts A

GUSCHING Christine Les écureuils « agiles et surprenants ». 73 pts GA

OLIVER Guy André Le Nôtre et les jardins à la française. 81 pts GV

En classe 1 Cadre Thématique

BONETTI Bernard Je m'appelle Martin... 55 pts B

En classe 1 Cadre Carte Postale

DELMOTTE Thierry 1910 Boulogne et Billancourt sous les eaux en cartes-photos. 87 pts GV

En classe 1 Cadre Fiscale

HARDY Dominique Les timbres mobiles des « journaux » de l'émission de 1868 de couleur noir. 94 pts GV + PS

En classe Aérophilatélie

FERRY Vital L'accélération du courrier aérien sur l'Atlantique Nord 1939 - 1942. 80 pts GV + FJ

En classe Ouverte

NORTIER Bernard Le grand Tétrás. 70 pts GA

BOUZEGAOU Mostefa Droma, le camélide. 70 pts GA

NORTIER Bernard Le tour de France de mes plus beaux châteaux. 71 pts GA

En classe Littérature

Les Maximaphiles Français	Secrets de collections : Maximaphilie.	78 pts V
ROCHEY Philippe	Émission de la Libération de la Caisse d'Épargne d'Évreux.	81 pts GV
VALETTE Françoise	Flânerie dans la carte aluminium.	81 pts GV
DANTANT Dominique	Le Havre 500 ans de marcophilie.	84 pts GV

En classe Maximaphilie

BONETTI Bernard	Plus vite, plus haut, plus loin.	66 pts A
RICARDON Jacqueline	A la découverte des mammifères marins.	70 pts GA
MORAUD Christian	Les châteaux de France.	71 pts GA
COLLIN François	Chemins de traverses.	83 pts GV + FJ

En classe Thématique

EVEN Emmanuel	Les jeux de hasard et d'argent.	75 pts V
PELLISSIER Roger	Les minéraux leurs utilisations.	77 pts V
HITZ Jean-Claude	Les énergies fossiles.	78 pts V

En classe Erinnophilie

ARONIS Henri	Ma belgitude.	73 pts GA
--------------	---------------	-----------

En classe Fiscale

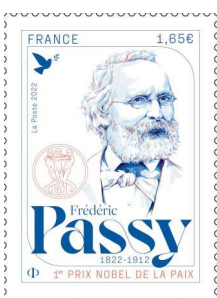
DANAN Yves-Maxime	L'usage des timbres d'Affaires Étrangères dans les bureaux consulaires français à l'étranger.	91 pts GV
-------------------	---	-----------

En classe Histoire Postale

FOUCHER Michel	Les surcharges EA dans les tarifs postaux intérieurs.	67 pts A
LOGETTE Jean-François	Via Siberia (Siberian route).	68 pts A
LIRON Daniel	Utilisations du 1f25 commémorant Victor Hugo.	73 pts GA
EVEN Emmanuel	Coqs et Mariannes d'Alger, histoire postale de l'émission française.	78 pts V
BARBELIN Hervé	La poste pneumatique et la banlieue de Paris.	80 pts GV
ARMAND Christian	Oblitérations navales françaises.	82 pts GV
AYACHE Jean-Daniel	La Nouvelle-Calédonie durant la seconde guerre mondiale.	83 pts GV + FJ
MINGANT Daniel	Histoire postale du Morbihan du XVIe siècle au 30 juin 1854.	87 pts GV + FJ
VERNOT Alain	Les paquebots du Mexique 1827 - 1867.	88 pts GV + PS + GP

En classe Carte Postale

LIRON Daniel	Les migrations de l'homme océan : demeures, séjours voyages de V. Hugo.	63 pts BA
DELMOTTE Thierry	La révolte de 1911 des Cossiers champenois vue par Jihel.	80 pts GV
TABOUROT Corine	Du timbre à la carte postale.	80 pts GV
DELMOTTE Thierry	La marche de l'Armée en 1904.	82 pts GV



Rétrospectives du 23 au 26 juin 2022 à Paris



Jacques-Emmanuel et Manuel RIERA



Jean GRILLOT et Pierre BOUWARD



Dominique BIDAULT remet la médaille d'Argent 2020 du GAPHIL à Jean Pierre PICQUOT ancien président de l'AFCOS en présence de Stéphane HATOT président de l'AFCOS



Bernard BONETTI devant sa collection écoutant les conseils des jurés



Francoise VALETTE présentant son livre, Flânerie dans la carte postale aluminium

Cotisations 2023

F.F.A.P.

Adulte : 6,50 €

Jeunesse : 2 €

20 Cartes scolaires : 10 €
Philatélie Française : 23 €

GAPHIL

Adulte : 1,80 €

Jeunesse : 0,80 €

Championnat de France de Philatélie du 23 au 26 juin 2022 à Paris

En classe Traditionnelle

SUPOT Gérard	Le service des Colis postaux de Paris.	80 pts V
GUILLAUME Jean Charles	Les 15 F Marianne de Gandon (1945 - 1956).	80 pts V
VIVANCE Sylvain	Surcharges locales des provinces de Mandchourie.	88 pts GV + PS

En classe Histoire Postale

MINGANT Daniel	Histoire postale des Côtes du Nord, du XVIIe siècle au 30 juin 1854.	85 pts GV
----------------	--	-----------

En classe Maximaphilie

RICARDON Jacqueline	L'Univers des coraux.	80 pts V
ESTEBAN Chantal	Les becs, une diversité étonnante.	84 pts V
ROCHE Jean-Roche	Le couvre-chef, une histoire de tête.	85 pts GV
OLIVER Guy	Artistes et leurs œuvres dans les musées de France.	86 pts GV + FJ
DURRIEU Maurice	L'art du feu.	86 pts GV
COCHET Serge	Sites et monuments de France et oblitérations mécaniques.	88 pts GV
BAROT Michel	Des « Hommes » qui ont fait l'histoire de France de Clovis 1er à la Vème République.	90 pts O

En classe Ouverte

BARRAT Gérard	Il était une fois la main.	83 pts V
AUGUSTIN Isabelle	Quelques cordes et un archet pour le « Roy des instruments ».	83 pts V

En classe Carte Postale

LIRON Daniel	L'épopée de l'homme océan et son entourage.	75 pts GA
DURAND Dominique	Au Mont Saint-Michel sur les pas de Paul Gout.	81 pts V
AUROUSSEAU Henri	Bartholdi, cet inconnu célèbre.	86 pts GV
SCHNEIDER Anne-Marie	Le Château de Vincennes : une demeure royale, un fort militaire.	87 pts GV + FJ

En classe Thématique

BARRANDON Jean-Claude	Les Vikings.	87 pts GV + PS
-----------------------	--------------	----------------

En classe 1 Cadre Histoire Postale

MINGANT Daniel	Périple d'un trois mâts de Saint-Malo autour du monde (avril 1863 - septembre 1866).	83 pts V
----------------	---	----------

En classe 1 Cadre Carte Postale

RIERA Jacques-Emmanuel	L'autochenille Citroën.	81 pts V
------------------------	-------------------------	----------

En classe 1 Cadre Aérophilatélie

SINAIS Bertrand	De la Compagnie des aéroliers aux aéronautes du gouvernement (1870 - 1871).	95 pts O + PS
-----------------	--	---------------

En classe Erinnophilie

ARONIS Henri	L'Erinnophilie à la croisée des dents.	88 pts GV
ISRAËL Alain	Les vignettes de franchise postale et les étiquettes de fermeture de la Croix-Rouge (1867 - 1919).	91 pts O

Légende

O (Or) - G V (Grand Vermeil) - V (Vermeil) - G A (Grand Argent) - A (Argent) - B A (Bronze Argenté) - B (Bronze)
G P (Grand Prix) - FJ (Félicitations du Jury) - P S (Prix Spécial) - H C (Hors Compétition)

Élisa DEROCHE



En ce début du vingtième siècle, Élisa Deroche, née en 1882, est une jeune comédienne, amie de Mistinguett.

On peut la voir jouer au théâtre Sarah Bernard, aux mathurins.

Elle prend le nom de Raymonde de La Roche. Le prénom, en mémoire de sa fille décédée prématurément.

Artiste, elle se consacre également à la peinture et à la sculpture.

Sportive accomplie, elle fait de l'équitation, du tennis ou de la moto. En 1902, elle obtient son permis de conduire.

Elle se prend de passion pour les exploits des jeunes fous volants : elle est présente à Bagatelle lorsque Santos Dumont fait décoller sa « demoiselle », également présente à Issy les Moulineaux lorsqu'Henri Farman boucle le premier kilomètre en circuit fermé.

Boulogne sur Seine et Billancourt sont à la pointe de l'expansion industrielle, principalement dans la construction automobile (Gobron-Brillié, Renault frères, Werner frères, La Minerve, Buchet, Dewald, Porthos, CVR-Courchevel, Helbé, Automobilette - Ets Coignet et Ducruze...) ou encore on y compte une douzaine d'avionneurs (Robert Esnault-Pelterie, les frères Voisin associés à Louis Blériot, Maurice et Henri Farman, Louis Renault associé à Caudron fabrique des moteurs pour avions, Marcel Henriot, Jacques Kelner qui sortira le Spad de Guynemer en 1916...)



En 1909, Élisa a 27 ans. Ses parents habitent la villa mauresque quai de Billancourt (maison aujourd'hui détruite à cause de l'expansion des usines Renault). Ils ont pour amis les frères Voisin. Charles propose à notre héroïne de lui faire prendre son baptême de l'air. Sa destinée est alors toute tracée. Elle passe son brevet de pilote-aviateur sur un biplan Voisin. Avec le numéro 36 elle est la première femme au monde à l'obtenir en ce 8 mars 1910

Elle enchaîne alors les meetings en France ou à l'étranger. En Russie, devant le tzar, elle vole 23 minutes à 200 mètres. Le souverain lui confère officiellement le titre de baronne.

En 1910, elle subit un grave accident à la semaine de l'aviation à Reims. Elle se bat pour se rétablir et en 1913, elle gagne la coupe Femina.

La guerre met fin à ses aventures. Mais dès 1919, elle devient la femme la plus haute du monde avec un record à 4800 mètres.

Elle se destine à devenir pilote d'essais. Hélas, le 19 juillet 1919 l'avion prototype où elle n'est que passagère pique du nez sans raison et s'écrase. Les deux personnes à bord perdent la vie...

Son caveau se trouve au Père Lachaise à Paris



Pierre Bouvard

Trophées du Timbre 2021

Les Trophées du Timbre 2021 ont été dévoilés le jeudi 23 juin lors d'une cérémonie qui s'est déroulée au siège du groupe La Poste, en présence de Philippe Wahl Président-directeur général du groupe La Poste.

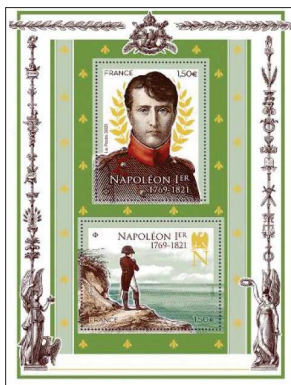


Focus sur les 104 095 votants de la 31ème édition :

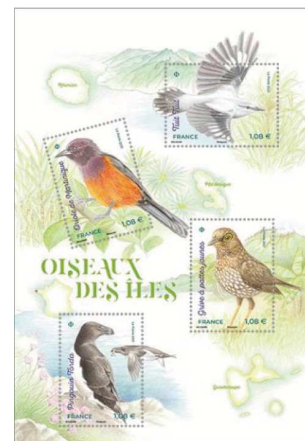
La moyenne d'âge des votants est de 50,5 ans - 48 ans pour les femmes et 54 ans pour les hommes.

34 % des votants se déclarent « collectionneurs » ce qui montre que la philatélie intéresse tout le monde, suscitant intérêt et curiosité.

Parmi les femmes, 27 % se déclarent « collectionneuses » alors qu'ils sont 44 % déclarés « collectionneurs » chez les hommes.



Le Trophée du plus beau timbre des Postes Partenaires



Le trophée du plus beau bloc-feuillet

Le trophée du jury spécial taille-douce



Le trophée du plus beau collector



Le trophée du plus beau timbre



Le trophée du plus beau carnet



Le trophée de la plus belle oblitération



Le trophée de la plus belle vignette d'affranchissement

Les trois régions qui ont le mieux voté en 2022 sont :

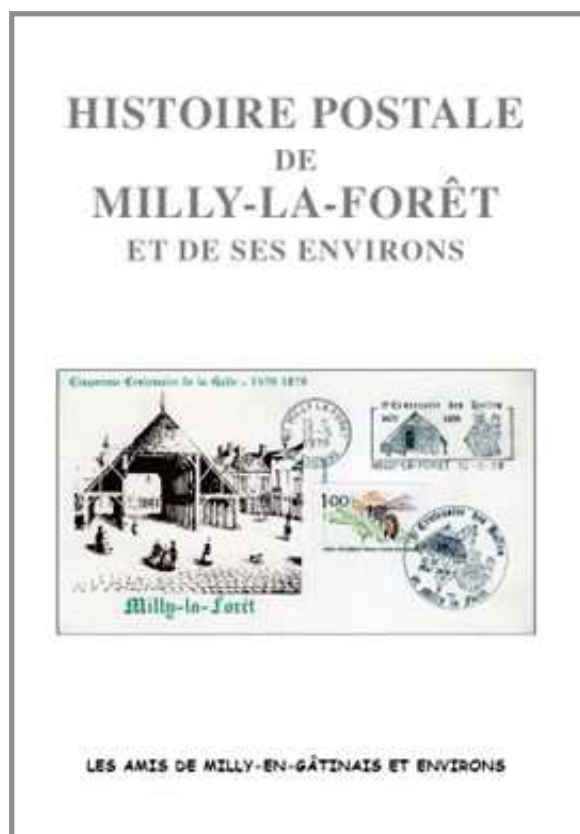
Le Centre-Val de Loire, l'Île-de-France et la Nouvelle-Aquitaine.

A noter que La Réunion constitue plus de la moitié des votes ultra-marins.

La 31ème Cérémonie des trophées du Timbre est à revoir sur les chaînes YouTube La Poste et Philaposte.

La liste des 100 gagnants est en ligne sur le site : www.electiondutimbre.fr

Nouveautés à lire



HISTOIRE POSTALE de MILLY-LA-FORÊT et de ses ENVIRONS

Les lecteurs découvriront l'histoire des différents bureaux de Poste du XVIIIe siècle à ce jour ainsi que les différents timbres, timbres à date, oblitérations, flammes et souvenirs philatéliques émis à Milly-la-Forêt et dans les communes des 2 Vallées.

148 pages - format 21 x 29,7 cm -
Couverture rigide cartonnée

Prix de Vente : **20 €** + Port 11 €

Contact : M. BIDAULT Dominique

6 rue de la Croix Blanche 91490 Moigny sur Ecole

dombidault@wanadoo.fr ou 06 07 40 20 61

FFAP Une belle centenaire 1922 - 2022

Les lecteurs découvriront l'histoire depuis sa création, jusqu'à nos jours de la Fédération Française des Associations Philatéliques.

300 pages - format 21 x 29,7 cm -
Couverture rigide cartonnée

Prix de Vente : **30 €** + Port 12,5 €

Sortie officielle le 28 octobre 2022 à Timbres-Passion-Moulins

Retrait gratuit du 28 au 30 octobre à Moulins, sur le stand FFAP

Contact : FFAP

47 rue de Maubeuge 75009 Paris



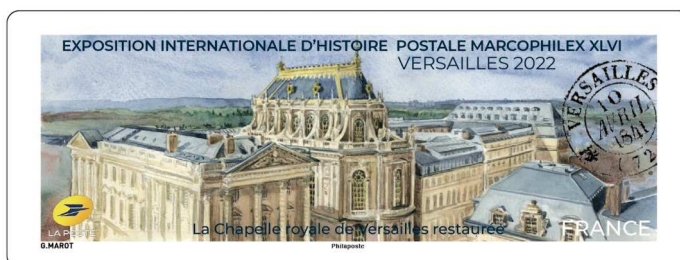
Bulletins ou Revues des Associations

Nous avons reçu :

- **La Gazette juin 2022** de la Société Melunaise de Timbrologie avec des articles sur :
 - La collection des carnets modernes. - L'émission des jeux olympiques de Paris 1924. -
- **LE BULLETIN n° 154 et 155** du Club Philatélique de Vélizy-Villacoublay & Environs avec des articles :
 - Provinces, Départements, Régions #1 et #2. - (Journée) Fête du Timbre 1938 - 2022. - Courriers de Russie. -
 - Concours Europa 2022. - Courriers d'Ukraine. - La correspondance Belge de 1914 à 1919 et son contrôle postal. -
 - Armand Fallières : Président de la République et Homme sandwich. -
- **PHILAPOSTEL DIRECT n° 33 et 34** de PHILAPOSTEL avec des articles :
 - Triste édito. - Notre A. G. 2022. - Paris Philex : Un rendez-vous à fréquenter en famille. - Ca bouge à La Poste !.-
- **Le Phil' Francilien n° 71** de Philapostel Ile-de-France avec des articles sur :
 - Apprenons en jouant avec le timbre !!! . -
- **Newsletter n° 2/2022** du Club Philatélique Postal International avec des articles sur :
 - La tendance du marché moderne. - Le jubilé de platine de la Reine Elisabeth II. -
 - Un timbre poste pour la pionnière de l'informatique. - Les jeunes philatélistes et le Postal Club. -
- **Contact n° 126** du Club Philatélique Conflanais MJC avec des articles sur :
 - La remise de courrier à domicile dans les années 1790 / 1800... - Allégorie Paix ou Commerce ou type Sage. -
 - Ma visite philatélique à Prague. - Animation en milieu scolaire. -
- **La Gazette n° 192** de PHILAPOSTEL avec des articles sur :
 - Assemblée générale 2022. - Le Schütte-Lanz SL11 et la Croix-Rouge Britannique. -
 - Mémoire de postier : Le parcours de la flamme lors des jeux olympique d'Albertville en 1992. -
- **L'Esprit, Sports et Olympisme n° 104** de l'Association Française des Collectionneurs Olympiques et Sportifs avec des articles sur :- Tennis-fauteuil, philatélie, pin's, télécartes et paralympisme. - La page du tennis. - Mon mouton à cinq pattes.
 - Tennis Magazine dans l'histoire du tennis ou l'occasion d'un flash-back. - Tous ensemble nous l'avons fait. -
 - De l'étoile à l'affiche... Rino Della Negra : sportif et héros ! - Fake news ? -
- **Phila - Sarcelles n° 92** du Club Philatélique de Sarcelles et Environs avec un article :
 - Les timbres français de nos anciennes colonies aux XIXe siècle .-
- **Bulletin n° 116** du Cercle Philatélique et Cartophile de Bourg-la-Reine/Sceaux avec des articles :
 - Hommages philatéliques à Joséphine Baker. - Le timbre s'invite dans l'actualité. -
 - Le coin du cartophile : Avant, après, le carrefour de la rue Voltaire. -
- **A. Phil. R. M. Infos.com n° 73** de l'Association Philatélique de Rueil-Malmaison avec des articles.
 - les porte-timbres. -
- **ITTAE VILLA n° 60 / 61 et 62** le bulletin de l'Amicale Philatélique Ittevilloise avec des articles :
 - Anecdotes sur la vie au début du siècle. - Une lettre peut parfois révéler un fait de l'histoire. - Le vieux moulin. -
 - Alphabet maçonnique. - Les plans du village. -

Pour utilisation des articles prière de prendre contact avec les Présidents.

**Soutenez les associations philatéliques
qui organisent des événements en leur
achetant des souvenirs.**





A vos agendas !

- **8 au 15 septembre à Domont (95)**
Exposition l'univers du timbre poste pour tous, Médiathèque Antoine de Saint-Exupéry, 66 avenue Jean Jaurès. Contact : [06 76 76 71 53](tel:0676767153)
- **17 septembre au 2 octobre à Milly-la-Forêt 91**
Exposition sur l'Histoire Postale de Milly-la-Forêt et de ses Environs, Espace Culturel du Moustier, 47 rue Langlois, du mardi au samedi de 10h à 13h et de 14h à 17h et le dimanche de 10h à 15h, TAD et Vente du livre sur L' Histoire Postale à Milly-la-Forêt et ses Environs. Contact : [06 07 40 20 61](tel:0607402061)
- **24 septembre à Villiers-le-Bel (95)**
Salon toutes collections, Espace Marcel Pagnol, rue Gounod, de 9h30 à 17h30.
Contact : [06 03 35 73 90](tel:0603357390)
- **8 et 9 octobre à Versailles (78)**
90 ans de l'APCV et Marcophilix XLIV
Salon de l'Hôtel de Ville, 4 avenue de Paris, édition 1 vignette Lisa, de 9 h à 18h, sauf le 9 jusqu'à 17h.
- **13 au 16 octobre à Liberec (République Tchèque)**
Championnat Européen de philatélie
- **16 octobre à Melun (77)**
11^e Bourse Multi-collections, Espace saint Jean, Place Saint Jean, de 9h à 18h.
Contact : [06 13 27 12 84](tel:0613271284)
- **21 au 23 octobre à Vélizy-Villacoublay (78)**
Exposition philatélique nationale Croix-Rouge, Salle Maurice Ravel, 25 avenue Louis Breguet, avec Sortie du Bloc Croix-Rouge, de 9h à 18h.
- **28 au 30 octobre 2022 à Moulins AVermes (03) Timbres-Passion 2022**
Championnat de France de Philatélie Jeunesse, Le Challenge Pasteur, Trophée Léonard de Vinci, Les Jeux du Timbre, É - MAX 5, Théma France 12. Parc des expositions d'Auvermes, de 9h à 18h, sauf le 30 jusqu'à 16h.
- **29 au 30 octobre à Itteville (91)**
Salon Sud Essonne 2022, Espace Brassens, rue des Grives, 9h à 18h. Contact : [06 78 07 24 06](tel:0678072406)
- **3 au 5 novembre à Paris (75)**
75^e Salon Philatélique d'Automne
Espace Champerret - Hall A, de 10h à 18h sauf le 5 jusqu'à 17h.
- **8 au 12 novembre à Cape Town (Afrique du Sud) Exposition Internationale.**
- **19 au 24 novembre à Saint-Denis (93)**
Exposition philatélique et cartophile « sans contrainte », Salle de la Légion d'Honneur, 6 Place de la Légion d'Honneur, 9h00 à 17h30.
- **20 novembre à Gentilly (94)**
14^e Salon toutes collections et exposition « Gentilly fête M. Doisneau », Gymnase Maurice Baquet, 76 avenue Raspail, de 9h à 18h.
Contact après 18 h : [01 45 46 37 60](tel:0145463760)
- **23 au 26 novembre à Monaco MONACOPHIL 2022**, Terrasses de Fonvieille, de 10h à 17h30 avec 3 expositions, Les Raretés et Pièces Emblématiques. - L'Histoire Postale de la Grande Armée de Napoléon Bonaparte. - L'Inde. -
- **24 novembre à Saint-Denis (93)**
14^e Bourse toutes collections, Salle de la Légion d'Honneur, 6 place de la Légion d'Honneur, 9h00 à 17h30.
- **27 novembre à Ris-Orangis (91)**
16^e Salon Multi-Collections, Cosec Gymnase Jesse Owens, Avenue de l'Aunette, de 8h30 à 17h.
Contact : dan.21@wanadoo.fr / [06 74 13 90 48](tel:0674139048)
- **27 novembre à Lagny sur Marne (77)**
Salon des Collectionneurs, COSEC de 9h à 18h.
- **4 décembre à Milly-la-Forêt (91)**
12^e Salon Multi-Collections, de 8h30 à 17h00, Maison des Associations, 1 rue du Colonel Arnaud Beltrame. Contact : [06 07 40 20 61](tel:0607402061)
- **11 et 12 mars 2023 Fête du Timbre**
Villes sans compétition :
Paris (75), Coulommiers (77), Marly-le-Roi (78), Milly-la-Forêt (91), Nanterre (92), Alfortville (94)
Ville avec Compétition : Classes THE - MAX - COV Conflans-Sainte-Honorine (78)
- **19 au 28 mai 2023 à Alfortville (94)**
21^e Exposition Philatélique, 148 rue Paul Vaillant Couturier. Contact : daniel.guillerey@wanadoo.fr



GAPHIL INFO
Numéro 87
Issn 1276 - 2423
47 rue Maubeuge
75009 PARIS
philatelie@gaphil.com

Dépôt légal à parution

Imprimé en France

par nous-mêmes

Directeur de la publication
Pierre BOUVARD

Réalisation et conception
Dominique BIDAULT

Ont participé à ce numéro

Dominique BIDAULT, Gisèle VIVANCE et Pierre BOUVARD.

Crédit photos et illustrations

FFAP, GAPHIL, La Poste, Dominique BIDAULT, Gisèle VIVANCE et Pierre BOUVARD.

Correcteurs

Pierre BOUVARD, Thierry DELMOTTE, Jean GRILLOT, Manuel RIERA, Anne-Marie SCHNEIDER.