

Éditorial du Président

n° 77 - janvier 2020 - GAPHIL Info - ISSN 1276-2423



La très belle exposition interdépartementale de Vélizy-Villacoublay, a accueilli une forte participation d'exposants, en particulier, de jeunes en compétition.

Parmi les présentations en classe libre les visiteurs ont pu admirer une très belle exposition sur Vauban.

Le dimanche, nous avons fêté les 75 ans de l'association des Maximaphiles Français, bon anniversaire à eux.

Quelques semaines auparavant, le GAPHIL était présent au Salon d'Automne à la Porte Champerret où une équipe recevait les visiteurs et les philatélistes et présentait nos nouvelles ISA (Information Service aux Associations).

Cette année, une nouvelle fois, une file importante de philatélistes et d'acheteurs s'est formée dès le premier jour, pour acquérir les nouveautés émises par La Poste et surtout ce livret Cérès annoncé avec un tirage très limité. Mais voilà, certains acheteurs sont passés avant et de nombreux philatélistes sont repartis déçus de ne pouvoir acheter celui-ci pour leur collection. Cela ne sert pas notre passion ... la philatélie.

Je voudrais remercier les exposants, les visiteurs et en particulier toutes les personnes qui ont participé au montage, à la permanence sur le stand ou au démontage : Anne-Marie, Constantin, Dominique, Frédérique, Gérard, Gisèle, Jean, Louis-Paul, Pierre et Sylvain.

Pour la Fête du Timbre 2020 avec ses nouvelles dates les 28 et 29 mars, Peugeot sera à l'honneur avec la 204 cabriolet pour le timbre et la 404 pour le bloc. La fête se déroulera sur cinq lieux en Ile de France : Bois-Colombes, Milly-la-Forêt, Rueil-Malmaison et, à Paris, le Carré d'Encre et le concessionnaire Peugeot dans le 15^{ème} arrondissement. Autre date à cocher dans votre agenda, l'exposition régionale de Ris-Orangis les 18 et 19 avril, avec la tenue du congrès du GAPHIL le dimanche matin.

Les membres du Conseil d'Administration souhaitent à l'ensemble des philatélistes de très bonnes fêtes de fin d'année. Que l'année 2020 vous apporte la réalisation de tous vos souhaits pour vous et votre famille.

A très bientôt, continuez à vous faire plaisir avec notre passion

Alain Hecquet

Dans ce numéro :

| | |
|--|--------|
| Des Infos. | 2 |
| Résultat Exposition Interdépartementale de Vélizy-Villacoublay. | 3 |
| Résultat de nos Franciliens en Province. | 4 |
| Moigny-sur-École, parcours à travers le temps. | 5 |
| Émission du timbre Bicentenaire de ESCP Europe. | 5 |
| 75 ^{ème} anniversaire des Maximaphiles Français. Phila-Carte. | 6 |
| Perspectives et nouvelles actions de La Poste. - La fée jaune. | 7 à 10 |
| Bulletins ou revues. | 11 |
| A vos agendas ! | 12 |



**LES MEMBRES DU BUREAU DU
GAPHIL
VOUS SOUHAITENT UN JOYEUX NOËL ET
UNE BONNE ANNÉE 2020**

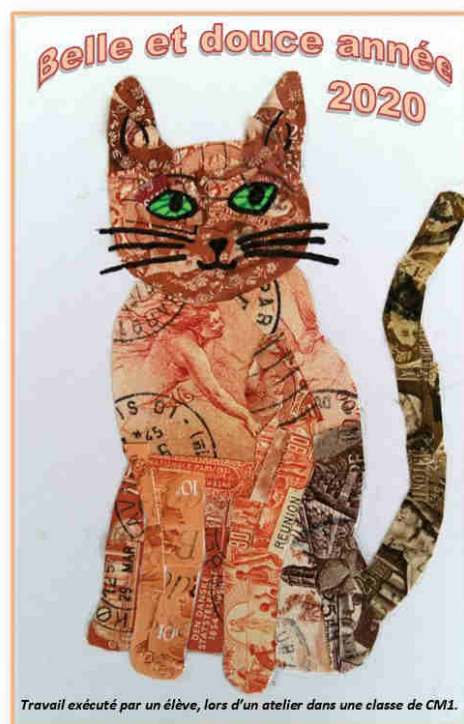
Réunion du GAPHIL
Prochain rendez-vous

Samedi 25 janvier 2019 à 14 h 15

Espace Jean VERDIER

11 rue de Lancry - Paris X^{ème}

Métro : Jacques Bonsergent ou
République



Travail exécuté par un élève, lors d'un atelier dans une classe de CM1.

Infos... PARIS-Philex 2020

Le 12 septembre 2019 au Carré Marigny a été signée la convention PARIS Philex 2020 par Gilles Livchitz (directeur de Phil@poste), Claude Désarménien (président de la FFAP) et François Farcigny (président de la CNEP).

Dans le cadre du Salon Paris-Philex 2020, La Maison Boule organisera une vente aux enchères de philatélie et d'histoire postale le vendredi 12 juin de 15 h à 17 h 30.



Élection du Timbre 2019

La Poste organise la 29^{ème} édition de l'Élection du Timbre 2019 du 6 janvier au 6 avril 2020. www.election-du-timbre.fr

Pour voter et gagner l'un des 100 lots, il suffit de choisir son produit préféré dans chacune des catégories proposées : les timbres, les timbres et blocs taille-douce, les blocs de timbres, les carnets de timbres, les collecteurs thématiques, les oblitérations premier jour (timbres à date), la plus belle vignette d'affranchissement des automates Libre Service Affranchissement (LISA) et un prix spécial pour élire le plus beau timbre des postes hors Métropole imprimée en France et distribué par Phil@poste.



L'Union EUROMED Postal

A été établie à Rome, le 15 mars 2011 par 14 opérateurs postaux issus de la région méditerranéenne sous l'égide de l'Union Postale Universelle (UPU). Elle regroupe en 2019, 22 pays membres (Albanie, Algérie, Chypre, Croatie, Égypte, Espagne, France, Grèce, Italie, Jordanie, Liban, Lybie, Malte, Maroc, Mauritanie, Monaco, Monténégro, Portugal, Slovénie, Syrie, Tunisie et Turquie).

Le 8 juillet 2019, elle a lancé son premier concours international à l'occasion de son émission philatélique annuelle sur le thème « Les costumes traditionnels de Méditerranée ». La France est arrivée première de ce concours.



La fête du Timbre 2020

Elle aura lieu dans 87 villes en France et dans 5 lieux en Ile-de-France, les 28 et 29 mars 2020.

- Au Carré d'Encre, 13bis rue des Mathurins Paris 9^{ème}
- A la concession Peugeot, 146 boulevard de Grenelle Paris 15^{ème}
- Dans la Salle des Fêtes, 9 boulevard du Maréchal Lyautey 91 Milly-la-Forêt
- A la Galerie Charlemagne, 7 rue Félix Braquet 92 Bois Colombes
- A la Maison de l'Europe, 312 avenue Napoléon Bonaparte 92 Rueil-Malmaison



Concours des poulbots timbrés 2020

Ils seront en compétition au prochain « Timbres Passion » à Moulins les 30/31 octobre et 1er novembre 2020. Ils s'adressent aux jeunes philatélistes fédérés ou titulaires d'une carte scolaire, présentant des participations collectives en 16 pages et dans 5 classes d'exposition sans limite d'âge dans les groupes.

Les sujets sont fixés 2 ans à l'avance lors du Conseil National à la Jeunesse qui a lieu chaque année en février.

- **Maximaphilie** : Promenade au fil de l'eau.
- **Classe ouverte** : Carnaval !
- **Philatélie Thématique** : A l'époque de Louis XIV.
- **Philatélie Traditionnelle et Histoire Postale** : Timbres Taxe insectes et coléoptères.

Concours Reflets

Reflets ... des régions du monde : Sur 12 pages et dans 3 classes d'exposition : Maximaphilie - Classe Ouverte - Thématique.

Jeux du timbres

Les questions porteront sur les timbres parus en 2010 - 2011 - 2012 du N° 4431 au N° 4710 du tome 1 Yvert & Tellier.

Dominique Bidault

Manifestations sur la région

Exposition Interdépartementale à Vélizy-Villacoublay (78) le 30 novembre et 1er décembre 2019

En classe Histoire Postale

| | | |
|-----------------|---|----------------|
| GALAGAIN Didier | Annulation typographique des journaux. | 74 pts GA + PS |
| SUPOT Gérard | Marianne de Muller. Utilisation postale du 15 franc rose métropolitain. | 71 pts GA |
| RAYNAUD Guy | Les levées exceptionnelles des bureaux parisiens, du 1er juin 1863 au 1 ^{er} délai. | 68 pts GA |

En classe 1 Cadre Maximaphilie

| | | |
|-----------------------|--|----------------|
| BANDRY Pascal | Paris - Ile de la cité. | 76 pts GA + FJ |
| GUSCHING Christine | Les écureuils « agiles et surprenants ». | 73 pts GA |
| GABILLARD Jean Pierre | Promenade en Maine et Loire. | 72 pts GA |

En classe Fiscale

| | | |
|-----------------|---|-----------|
| VIVANCE Sylvain | Aperçu de la fiscalité au Mandchoukouo et K.L.T. (Kwangtung Leased Territory). | 70 pts GA |
|-----------------|---|-----------|

En classe Aérophilatélie

| | | |
|--------------|--|----------------|
| FERRY Vital | Routes commerciales arctiques (1952 - 1970). | 75 pts GA + PS |
| GILLES Alain | Suisse : poste aérienne. | 66 pts GA |

En classe Maximaphilie

| | | |
|---------------------|--|-----------|
| COLLIN François | Les chemins de traverses. | 76 pts GA |
| RICARDON Jacqueline | L'univers des coraux. | 67 pts GA |
| PAUL Christian | La 1ère révolution française (07/06/1788 au 02/12/1804). | 65 pts GA |
| BRAUD-PIN Roselyne | « Aux grands hommes, la patrie reconnaissante » : le Panthéon. | 63 pts A |
| LAPORTE Didier | La ville romaine antique et son héritage. | NC |

En classe Jeunesse Maximaphilie

| | | |
|---------------------------------|-----------------------------------|----------------|
| NEVEUX Aurélie | Les monuments de l'empire romain. | 78 pts GA + FJ |
| ANQUETIL Etan | L'impressionnisme. | 73 pts GA |
| BERNAUDEAU Enora | Il était une fois des marines. | 73 pts GA |
| VERDON Tom | L'art roman. | 72 pts GA |
| RENARD DENIAU Giovani | Promenade au bord de la mer. | 71 pts GA |
| AURIAUD Inès et BILLIER Maël | Promenade au bord de mer. | 67 pts GA |
| BEAULIEU Etan | En flânant dans Paris. | NC |



Visite de l'exposition par les autorités



Présentation de la vignette LISA



Allocution d'Alain HECQUET

Résultat de nos Franciliens en Province

Exposition Régionale à Biscarrosse (40) du 5 au 6 octobre 2019

En classe 1 Cadre Carte Postale

RIERA Jacques-Emmanuel L'autochenille Citroën. 81 pts GV + PS

Exposition Inter-Régionale à Sens (89) du 10 au 13 octobre 2019

En classe Histoire Postale

BOUEYGUET Marcel Du régime de Vichy à la France Libre. 80 pts GV + PS

ARMAND Christian Oblitérations navales françaises. 78 pts V

En classe 1 Cadre Traditionnelle

GUYAUX Jean Claude Tour Hassan 1943 - 1944 Classification de la première émission. 85 pts GV + FJ

En classe 1 Cadre Carte Postale

GUYAUX Jean Claude La semeuse d'amour. 78 pts V

En classe Thématique

ABRAVANEL Christian Présences juives à travers le monde. 64 pts BA

En classe Ouverte

NORTIER Bernard Le coq. 83 pts GV

BOUZEGAOU Mostafa Droma, le camélidé. 68 pts A

En classe Carte Postale

LADERRIERE Michel Paris vécu à la belle époque. 78 pts V

Légende

O (Or) - G V (Grand Vermeil) - V (Vermeil) - G A (Grand Argent) - A (Argent) - B A (Bronze Argenté) - B (Bronze)
G P (Grand Prix) - FJ (Félicitations du Jury) - P S (Prix Spécial) - H C (Hors Compétition)



Christian ARMAND et Bernard NORTIER
devant leurs collections à Sens



Thierry DELMOTTE recevant le prix de la
FFAP remis par Jacques PROBST à Sens

**Soutenez les associations
philatéliques qui organisent
des événements en leur
achetant des souvenirs.**



Manifestations sur la région

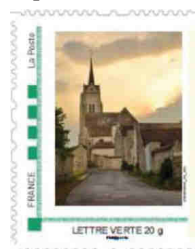
Moigny-sur-École, parcours à travers le temps

En partenariat les deux associations LAMGE et l'APCME ont organisé une exposition les 1^{er}, 7 et 8, 14 et 15, 21 et 22 septembre 2019 à l'intérieur de l'église Saint-Denis de Moigny-sur-École.

De nombreux visiteurs sont venus acquérir le dernier ouvrage de l'association LAMGE « **Moigny-sur-École, parcours à travers le temps** » ainsi que les cartes postales du photographe local et les créations de l'APCME, collector, TAD temporaire et timbres sur les monuments de Moigny-sur-École.

Les classes de l'école Jules Demest de Moigny-sur-École du CP aux CM2 ont reçu l'autorisation de l'Académie de Versailles de visiter l'exposition pendant le temps scolaire en semaine. Les élèves ont effectué avec beaucoup d'attention un travail sur l'exposition dans leur village.

Les deux associations ont le projet de réaliser le même thème l'année prochaine sur un autre village de la communauté d'agglomération des deux vallées.



Les enfants captivés par l'exposition

Émission du timbre Bicentenaire de ESCP Europe

À l'occasion de la sortie du timbre le 12 octobre 2019 émis pour le bicentenaire de l'ESCP-Europe, une manifestation philatélique accompagnait cette émission au nouveau Campus Montparnasse de l'école à Paris.

Sous l'impulsion de Gérard Rouzade, ancien élève et membre du CA du GAPHIL, une exposition philatélique sur le thème « **Poste, commerce et philatélie** » était présentée dans le hall de l'école.

Le samedi matin, Gérard Rouzade a donc commenté cette exposition aux invités présents, parmi lesquels, Monsieur Pietro Vaccanti, Premier Conseiller Économique de l'Ambassade d'Italie à Paris, Isabelle Lecomte, chargée du programme philatélique à Phil@poste, et d'anciens élèves comme Philippe Babé, ancien Maire adjoint de la Ville d'Asnières, Joëlle Le Vourch Première femme admise à l'école, Bernard Grieu, Jean Leclere, Grégoire Maréchal, Alain Vincent, ancien Président des Alumni, Jean Grillot représentait le Gaphil lors de cette matinée.

Merci à Gilles Gouteux, chargé des « Évènements École », et à Sylviane Ricart, Co-Animatrice du groupe « Art & Entreprise » ESCP Europe Alumni pour leur soutien à cette initiative.

Cette école après 200 ans d'existence, accueille chaque année 5000 étudiants issus de 100 pays différents.

Elle compte six campus, Berlin, Londres, Madrid, Paris, Turin et Varsovie.

A ce jour plus de 50000 diplômés exercent dans 150 pays.

Les documents présentés ont eu un retentissement jusqu'en Italie avec un article de Vaccari News.



Gérard Rouzade commentant l'exposition aux invités



75^{ème} anniversaire des Maximaphiles Français



Lors de l'Assemblée Générale du 1er décembre 2019 à Vélizy-Villacoublay les Maximaphiles Français fêtaient leur 75^{ème} anniversaire



Annie BOYARD, Pascal BANDRY, Nicolas CUZOL et Claude PERCHAT

Phila-Carte

GENTILLY – ÉPISODE II : 2^e session du Café philatélique et cartophile le 7 décembre 2019

Comme prévu la deuxième session de « PHILA-CARTE » s'est déroulée avec un auditoire au complet ou presque malgré les transports défaillants. Le thème ; « **Présenter une collection - comment ?** » a été largement commenté par les participants et illustré par un power point sur le **Synopsis**.

Introduction

Les objectifs de cette 2^e réunion ont été rappelés : **qu'est ce qui peut inciter à présenter sa collection en public ?** (compétition ou libre).

Pourquoi exposer ?

Le choix de montrer ? La réponse quasi unanime a été : « se faire plaisir » en montrant sa collection, pouvoir « échanger » avec d'autres collectionneurs, et pouvoir « faire connaître » un sujet particulier.

Comment présenter son sujet en compétition ?

Synopsis ou introduction du sujet, respect des règlements, les différentes classes répertoriées

Quand on veut se présenter en compétition il est important de connaître le règlement de la classe d'exposition dans laquelle la collection se présente. Il est également souhaitable d'avoir un contact avec le ou les jurés. Le synopsis peut apporter des clefs de compréhension si la collection présentée sort des sentiers battus.

Comment présenter son sujet au grand public (exposition libre) ?

comment rendre accessible le sujet ou un sujet pointu ? prendre en compte le « candide » qu'est le public, rendre lisibles les classes existantes.

L'ensemble des participants étant d'accord pour participer à une exposition libre commentée durant le second semestre 2020, ce paragraphe trouvera les réponses au fur et à mesure de la finalisation de l'organisation.



Le groupe de Gentilly à la fin de la réunion

Le projet d'une Session III ayant été retenu, la prochaine réunion se déroulera sur une journée entière (avec buffet) sous réserve de l'obtention d'une salle.

La matinée sera consacrée à répondre à la question :

Qu'est-ce qu'un pli philatélique ?

L'après-midi sera réservée à la mise en place de l'organisation de la future exposition qui aura pour titre : « **Collections Passion** » et « **Collections Plaisir** ».

A suivre...

Gisèle Vivance

Perspectives et Nouvelles Actions de La Poste

Les produits

Nouveau format de feuilles pour renforcer la visibilité dans les bureaux de Poste et la notoriété de la philatélie. (Dès mars 2020 et 10 feuilles en test en 2020).

- Une dimension plus petite 143 x 185 mm
- Maximum 15 timbres par feuille (entre 9 et 15 timbres par feuille).
- En taille-douce, en offset ou en héliogravure.
- 9 à 10 timbres du programme philatélique 2020 sur ce format, davantage en 2021.



Innovation

Nouvelles solutions d'impression et expérimentations nouvelles (impression numérique, lien avec QR code, nouvelles encres, impression 3D pour des objets associables à la collection).

Bureaux philatéliques partout en France

Mieux communiquer autour des 311 bureaux philatéliques.

Inventaire en cours et diagnostic dans chaque bureaux. (Vitrine, TAD).

Formation des équipes.



Boutique de l'Imprimerie

Ouverture 2^{ème} semestre 2020.



Cotisations 2020

F.F.A.P.

Adulte : 6,50 €

Jeunesse : 2 €

20 Cartes scolaires : 10 €

Philatélie Française : 22 €

~~~~~

### GAPHIL

Adulte : 1,80 €

Jeunesse : 0,80 €



# LA FÉE JAUNE

C'est la rentrée, mais les vacances sont encore toute proches dans vos souvenirs. Pour ceux d'entre-vous qui avez préféré la montagne, vous l'avez rencontrée... la grande gentiane jaune (*gentiana lutea*), très appréciée pour ses nombreuses vertus pharmaceutiques et apéritives. (1)



1

Son arrachage a fait naître un métier original, celui de gentianaire (2). Ce métier ne peut se comprendre sans une description rapide de la plante.

2



Fleur de moyenne et haute altitude, cette vivace dont la tige se dresse fièrement à plus de 1m. de haut, regroupe ses fleurs en étoile, d'un jaune intense, en bouquets compacts (3).

3



Elle peut vivre 50 ans et met dix ans pour fleurir la première fois.

Attention, ne pas la confondre avec la toxique verratre à fleurs blanches, dite « tue-vaches » ! (4-5)



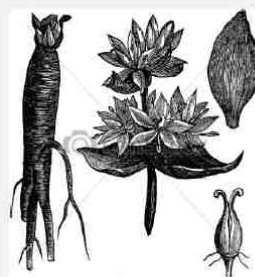
4



5

Mais c'est dans le sol que la gentiane nous réserve la plus grande des surprises. D'un diamètre comparable au poignet d'un homme, une racine de gentiane adulte peut atteindre jusqu'à 1m. de long. Le poids d'une souche peut varier de 5 à 7 kilos. (6-7)

6

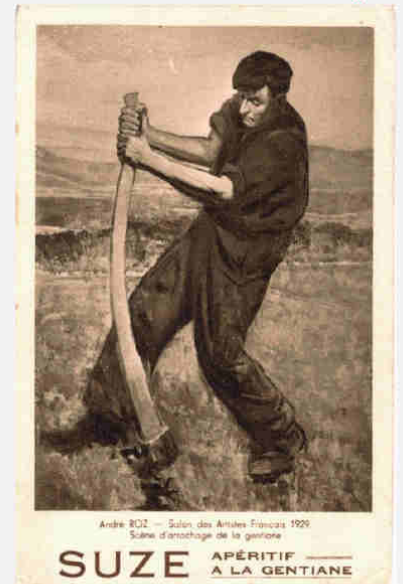


7

C'est dans cette souche que sont concentrés tous les principes actifs de la plante. Les rhizomes sont profondément enfouis dans le sol ; c'est un vrai travail de titan que de les déterrer, et l'homme

ne peut compter que sur sa force manuelle. (8-9)

8



9



L'arrachage a lieu de juin à octobre, avec une fourche étroite nommée « fourche du diable ». Elle est armée de deux longues dents, droites ou légèrement courbées et munie d'une sorte de marchepied sur lequel le gentianaire saute pour enfoncer les dents dans le sol. (10-11)

Un bon arracheur peut extraire 200 à 300 kilos de racines par jour, le tout à la simple et



unique force des bras  
Plante des estives, présente dans la majorité des massifs français, la gentiane jaune, dont on exploite la racine depuis le 2<sup>ème</sup> siècle, est essentiellement en France, issue du Massif Central. (12)

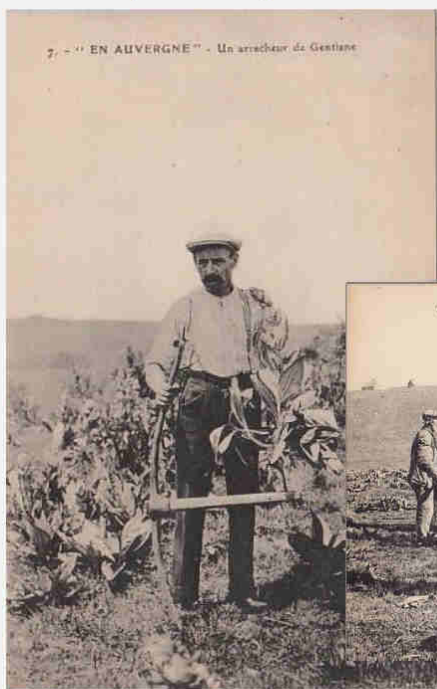
12



Dans cette seule région, la production avoisine les 1500 tonnes de racines fraîches par an. Par ses teneurs en substances amères, la gentiane d'Auvergne a la réputation d'être la meilleure d'Europe.

Nettoyées et lavées, fendues, tronçonnées, les racines sont d'abord séchées à l'extérieur puis sous abri.

A cette plante bénéfique, rien n'est impossible et son intérêt économique est majeur.



10

Dans le domaine pharmaceutique, elle est reconnue pour lutter contre les troubles digestifs, mais également pour ses propriétés stimulantes. On lui accorde de plus une action anti-pyrétique et des propriétés de stimulation des défenses immunitaires. (13 - 14)

13



14



11



Mais ne boudons pas notre plaisir, n'oublions pas ses vertus apéritives reconnues dans le monde entier.

Après macération et distillation, les racines de notre fée jaune produisent une liqueur apéritive amère et alcoolisée. (15)

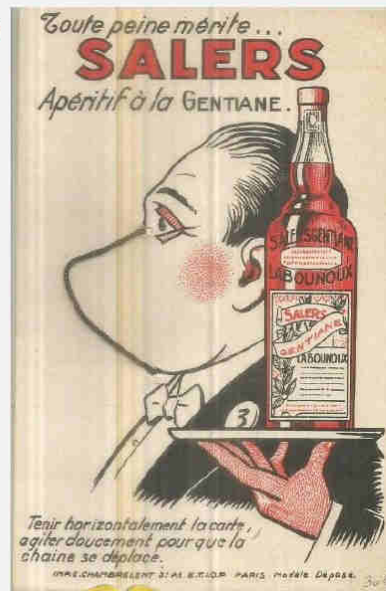
15



Le quinquina des pauvres est devenu de l'or jaune.

C'est ainsi qu'Alfred Labounoux, s'inspirant de ce breuvage concocté par les paysans d'Auvergne, crée sa propre recette de liqueur apéritive. Et quoi de plus naturel que de la baptiser du nom du village de sa naissance : La SALERS. (16 - 17)

16



17



Fièvre de ses racines, la distillerie de SALERS, née en 1885, est encore aujourd'hui une entreprise familiale. (18)

18



il crée en 1930, la marque AUVERGNE GENTIANE qui deviendra en 1962, la marque AVEZE. (21)

21



Si le cœur vous en dit, vous pourrez vous aussi, lors de vos prochaines vacances, célébrer la gentiane.

Pour cela, vous vous rendrez à Picherande, « village européen de la gentiane », au cœur du massif de l'Auvergne historique.

Chaque année, mi-août se tient la fête de la gentiane, histoire de rappeler que les précieuses racines sont produites au cœur des monts d'Auvergne. (22-23)

*Françoise Hugot*

L'or du Cantal, c'est aussi la Gentiane COUDERC. Son histoire commence en 1908 à Aurillac. La Distillerie du Centre produit encore, après macération des précieuses racines durant plusieurs mois, sa « gentiane vraie », spécialité issue d'un savoir-faire ancestral. (19 - 20)

20



19



22



23



L'alchimie entre l'homme et la nature, Emile REFOUVELET l'a développée en 1928. Originaire de Riom-ès-Montagnes,

Source: Hors série « lamontagne » Soifs d'Auvergne Déc. 2011

Publié avec l'aimable autorisation de Dominique Hardy directeur de publication de la revue Contact n° 103 de septembre 2016 du Club Philatélique Conflanais MJC.

## Bulletins ou Revues des Associations

Nous avons reçu :

- **La Gazette septembre 2019 - Spécial jeunes** de la Société Melunaise de Timbrologie avec des articles sur :
  - Le parcours d'une lettre. - C'est quoi un timbre ? - La petite histoire du timbre. -
- **Le Phil' Francilien n° 61** de Philapostel Ile-de-France avec un article sur :
  - Parlons gros sous, parlons bénévolat !!! -
- **Maximaphiles Français n° 525** des Maximaphiles Français avec des articles sur :
  - La Tour Eiffel, au fil du temps... - A la frontière de la maximaphilie et de la marcophilie. -
- **La Gazette Philatélique de Massy n° 28 et n° 30** de l'Amicale des Philatélistes de Massy avec des articles sur :
  - Navigation au moyen-âge. - Alaouites. -
- **Phila - Sarcelles n° 78 et 79** du Club Philatélique de Sarcelles et Environs.
  - Rêvons un peu. - Les établissements Magnier-Bédu à Groslay. -
- **LE BULLETIN n° 141 et 142** du Club Philatélique de Vélizy-Villacoublay & Environs.
  - La cathédrale Notre-Dame de Paris, chef d'œuvre de l'architecture gothique. - Qu'est-ce que la Maximaphilie ? -
  - Courrier international. - Compléments et précisions sur les éléments philatéliques. -
  - Les 500 ans de Léonard de Vinci. - pour une présentation toutes collections de Léonard de Vinci. -
  - Actrices - acteurs 2019. - Un nouveau venu dans les affranchissements. - Une nouvelle venue dans la distribution.
- **Contact n° 115 et 116** du Club Philatélique Conflanais MJC avec des articles sur :
  - Le château de Fontainebleau. - Les peintres belges, Breughel l'ancien. - Les trouvailles de Michel. -
  - Décryptage d'un marquage Marqueo. - La vie au fil des chemins. - Fascinante Licorne. - Menus de fêtes. -
  - Voyage dans la mémoire... à Conflans-Ste-Honorine - Sauvetage en mer. - Une astuce d'imprimeurs. -
  - L'organisation de l'Administration des Postes après la révolution française. - L'aigle à deux têtes en héraldique. -
  - Mieux connaître les EMA. -
- **A.P.A. Info n° 161** de l'Amicale Philatélique d'Asnières-sur-Seine.
- **APLE Info n° 101** de l'Association Philatélique de Lagny sur Marne et Environs.
- **Bulletin Philatélique et Cartophile n° 153** de l'Amicale Philatélique de l'Haÿ-les-Roses avec des articles sur :
  - Marques postales des Départements conquis 1792-1815. - La carte postale tente de tirer son épingle du jeu. -
- **L'Esprit, Sports et Olympisme n° 93 et 94** de l'Association Française des Collectionneurs Olympiques et Sportifs avec des articles sur :
  - La « Cresta Run ». - la naissance du football féminin. - La bataille du football féminin. -
  - Coupe du Monde de rugby 2019 au Japon. - 1968, Jeux olympiques de Mexico. - Tokyo 2020. -
  - Déro, 40 ans de caricatures à l'Équipe. - Coupe du monde de football féminin 2019. -
  - Maximaphilie Margaret Court Reine des grands chelems. - Raymond Poulidor et les caricaturistes. -
  - l'apothéose des sports : une carte postale très originale. -
- **LE PHIL'CLICHOIS n° 12** de la Société Philatélique et Cartophile de Clichy-la-Garenne avec des articles sur :
  - M. Bertrand Sinais, pouvez-vous nous raconter l'histoire de cette enveloppe - Louis XI dit le « Prudent ». -
- **S.P.G. Informations septembre - décembre 2019** de la Société Philatélique de Gentilly.
- **Le Carbonnet** du Cercle philatélique et cartophile de Bois Colombes avec un article sur :
  - Vie des commerces et Transport au début du 20<sup>ème</sup> siècle. -
- **Le BULL'TIMBRE n° 120** du Cercle Philatélique Audonien avec un article sur :
  - Gustave Courbet (1819 - 1877) par Françoise Valette. -
- **A. Phil. R. M. Infos.com n° 66** de l'Association Philatélique de Rueil-Malmaison.

*Pour utilisation des articles prière de prendre contact avec les Présidents.*



## A vos agendas !

- **19 janvier 2020 à Combs-la-Ville (77)**  
34<sup>e</sup> Salon des Collectionneurs, 9h à 18h, Gymnase « Le Paloisel », avenue du Paloisel.  
Contact: **06 74 30 69 03**
- **25 janvier à Paris (75)**  
Réunion du GAPHIL, Espace Jean Verdier, 11 rue de Lancry - Paris X<sup>ème</sup>, à 14h15.
- **26 janvier à Aubergenville (78)**  
27<sup>e</sup> Salon toutes collections, 8h à 17h, Maison des Associations, 25 route de Quarante Sous.  
Contact: **06 71 58 01 47**
- **1 février à Sarcelles Village (95)**  
27<sup>e</sup> Salon des Collectionneurs et Exposition Philatélique, Salle André Malraux, rue Taillepied, 9h30 à 18h. Contact: **06 03 35 73 90**
- **1 et 2 février à Itteville (91)**  
45<sup>e</sup> Exposition Multi collection et 36<sup>e</sup> Salon de la Carte Postale du Sud Essonne, Centre Culturel Georges Brassens, 1 rue des Grives.
- **2 février à Rambouillet (78)**  
19<sup>e</sup> Salon Multi Collections, 9h à 17h30 Salle des Fêtes Patenôtre, 64 rue Gambetta.  
Contact: **06 70 36 93 04**
- **2 février à Saint-Thibault-des-Vignes (77)**  
12<sup>e</sup> Salon Philatélique, Centre Culturel Marc Brinon rue des Vergers, 9h à 17h30.  
Contact: **06 11 82 86 47**
- **9 février à Vélizy-Villacoublay (78)**  
33<sup>e</sup> Salon toutes collections, Centre Maurice Ravel 25 avenue Louis Breguet, de 9h à 17h.  
Contact: **06 24 30 72 87**
- **9 février à Gonesse (95)**  
34<sup>e</sup> Salon toutes collections, Salle des Fêtes Jacques Brel, 2 rue du Cdt Maurice Fourneau, 9h à 17h. Contact: **01 39 87 38 58**
- **15 au 19 février à Alfortville (94)**  
Exposition multi collections, « la fierté du collectionneur », 148 rue Paul Vaillant Couturier.



- **8 mars à Rosny sur seine (78)**  
30<sup>e</sup> Salon toutes collections, Espace Corot, rue de l'Europe, 9h à 18h. Contact: **01 30 42 95 10**
- **27 au 29 mars à Dole (39)**  
Salon Philatélique de Printemps de la CNEP, jumelé avec la Fête du Timbre, DOLEXPO, 1 rond-point des Droits de l'Homme, hall 1, 10h à 18h sauf le 29 jusqu'à 17h.
- **28 et 29 mars Fête du Timbre**  
Sujet pour la 3<sup>e</sup> année « L'Automobile » Peugeot et la route des vacances.  
Exposition non compétitive
  - Concessionnaire Peugeot Grenelle Paris 15
  - Carré d'Encre Paris 9
  - Milly-la-Forêt (91)Exposition Compétitive
  - Bois-Colombes (92)
  - Rueil-Malmaison (92)
- **28 et 29 mars à Trilport (77)**  
Exposition Philatélique
- **18 et 19 avril à Ris-Orangis (91)**  
Exposition régionale, MJC, 10 places Jacques Brel, Contact: **06 07 40 20 61**
- **19 avril à Ris-Orangis (91)**  
38<sup>e</sup> Congrès du GAPHIL, MJC, 10 places Jacques Brel. Contact: **06 07 40 20 61**
- **24 au 30 avril à Alfortville (94)**  
Exposition philatélique et cartophile, 148 rue Paul Vaillant Couturier.
- **2 au 9 mai à Londres (Angleterre)**  
LONDON 2020
- **6 juin à Paris (75)**  
Réunion du GAPHIL, Espace Jean Verdier, 11 rue de Lancry - Paris X<sup>ème</sup>, à 14h15.
- **11 au 14 juin à Paris (75)**  
Paris-Philex 2020, Parc des expositions de la porte de Versailles, 1 Place de la porte de Versailles, Hall 5.1, 10h à 18h sauf le 14 jusqu'à 16h.
- **13 juin à Paris (75)**  
94<sup>e</sup> Congrès de la FFAP Institut Océanographique, Maison des Océans, 195 rue Saint Jacques.



**GAPHIL INFO**  
Numéro 77  
Issn 1276 - 2423  
47 rue Maubeuge  
75009 PARIS  
philatelie@gaphil.com

Dépôt légal à parution  
Imprimé en France  
par nous mêmes

**Directeur de la publication**  
Alain HECQUET

**Réalisation et conception**  
Dominique BIDAULT

**Ont participé à ce numéro**  
Dominique BIDAULT, Gisèle VIVANCE et Alain HECQUET.

**Crédit photos et illustrations**  
FFAP, GAPHIL, La Poste, Dominique BIDAULT et Alain HECQUET.

**Correcteurs**  
Anne Marie SCHNEIDER, Alain HECQUET, Pierre MOREL, Jean GRILLOT et Jacques PROBST.